



Polskie ePłatności

FERIE Z KARTĄ 2016



Blisko

77
mln zł

- tyle łącznie Polacy wydali w te ferie płacąc bezgotówkowo w najpopularniejszych miejscowościach narciarskich za pośrednictwem terminali płatniczych Polskich ePłatności.



13%

więcej
niż w sezonie
2014/2015

45%

więcej
niż w sezonie
2013/2014



Oznacza to ponad

13% wzrost w stosunku do ferii zimowych 2014/2015
i aż 45% wzrost w stosunku do ferii 2013/2014.



W poddanych analizie miejscowościach turystycznych przeprowadzono w czasie ferii zimowych **2015/2016** ponad **1,1 mln** transakcji bezgotówkowych, czyli o ponad **230 tys.** więcej niż w poprzednim sezonie. Oznacza to wzrost o **ok. 25%**.

1,1 mln
transakcji
bezugotówkowych

25%

wzrost
2015/2016

Średnia wartość

pojedynczej transakcji realizowanej w miejscowościach narciarskich wyniosła w tym roku **61,97 zł**, a zatem była nieco niższa niż w roku ubiegłym (**64,98 zł**).

Przy jednoczesnym wzroście całkowitej liczby transakcji, oznacza to, że Polacy coraz chętniej regulują za pomocą karty nawet niewielkie należności.

W te ferie widoczny był wyraźny wzrost udziału transakcji zbliżeniowych. Stanowiły one aż **45%** wszystkich transakcji zrealizowanych w poddanych analizie miejscowościach narciarskich.

Dla porównania, w poprzednim sezonie ich udział wynosił niecałe **37%**, a w sezonie **2014** – **blisko 33%**.

45%

wzrost wszystkich
transakcji

53 mln
suma transakcji

Polacy najchętniej płacili bezgotówkowo w województwie małopolskim. Tu również wydawali w ten sposób najwięcej pieniędzy – łączna wartość zrealizowanych transakcji wyniosła ponad **53 mln zł**.

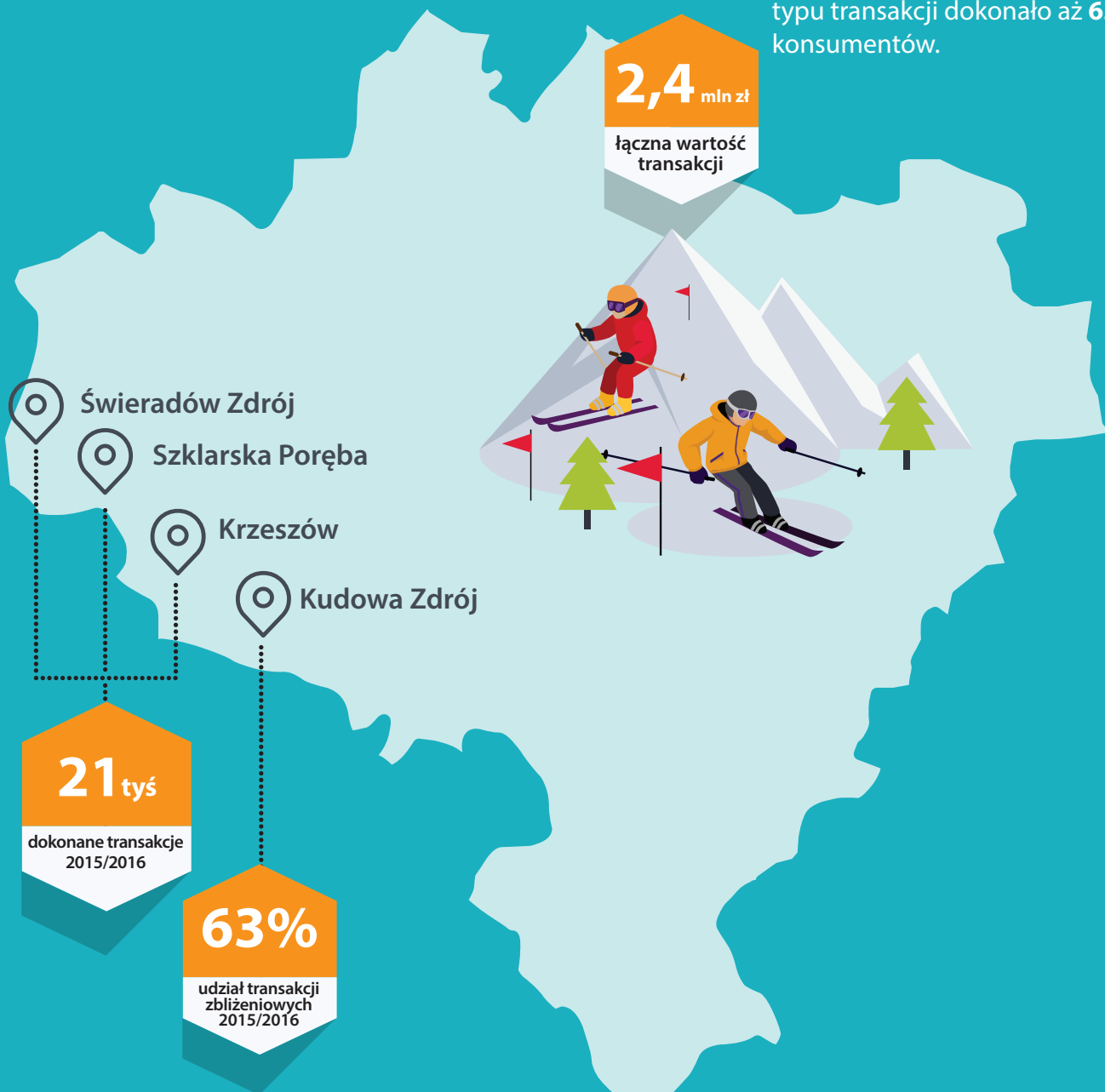




Województwo dolnośląskie (5 miejscowości)

Podczas tegorocznych ferii Polacy przeprowadzili w najpopularniejszych narciarskich miejscowościach województwa dolnośląskiego ponad **29 tys.** transakcji bezgotówkowych na terminalach płatniczych Polskich ePłatności. Ich łączna wartość wyniosła ponad **2,4 mln zł**, czyli prawie 400 tys. zł więcej niż w czasie ferii **2014/2015** i **blisko 870 tys. zł** więcej niż w okresie ferii zimowych w **2013/2014**.

Choć odsetek transakcji zbliżeniowych w województwie dolnośląskim wyniósł ponad **44%**, w miejscowości Kudowa Zdrój tego typu transakcji dokonało aż **63%** konsumentów.



Najwięcej transakcji w analizowanych dolnośląskich miejscowościach narciarskich odnotowano w **Świeradowie Zdroju, Krzeszowie i Szklarskiej Porębie**. Polacy zapłacili w nich bezgotówkowo w tym sezonie łącznie ponad **21 tys. razy**.

Liderem pod względem udziału transakcji zbliżeniowych okazała się w tym sezonie **Kudowa Zdrój**, gdzie tego typu płatności stanowiły aż **63%** wszystkich operacji na terminalach Polskich ePłatności.

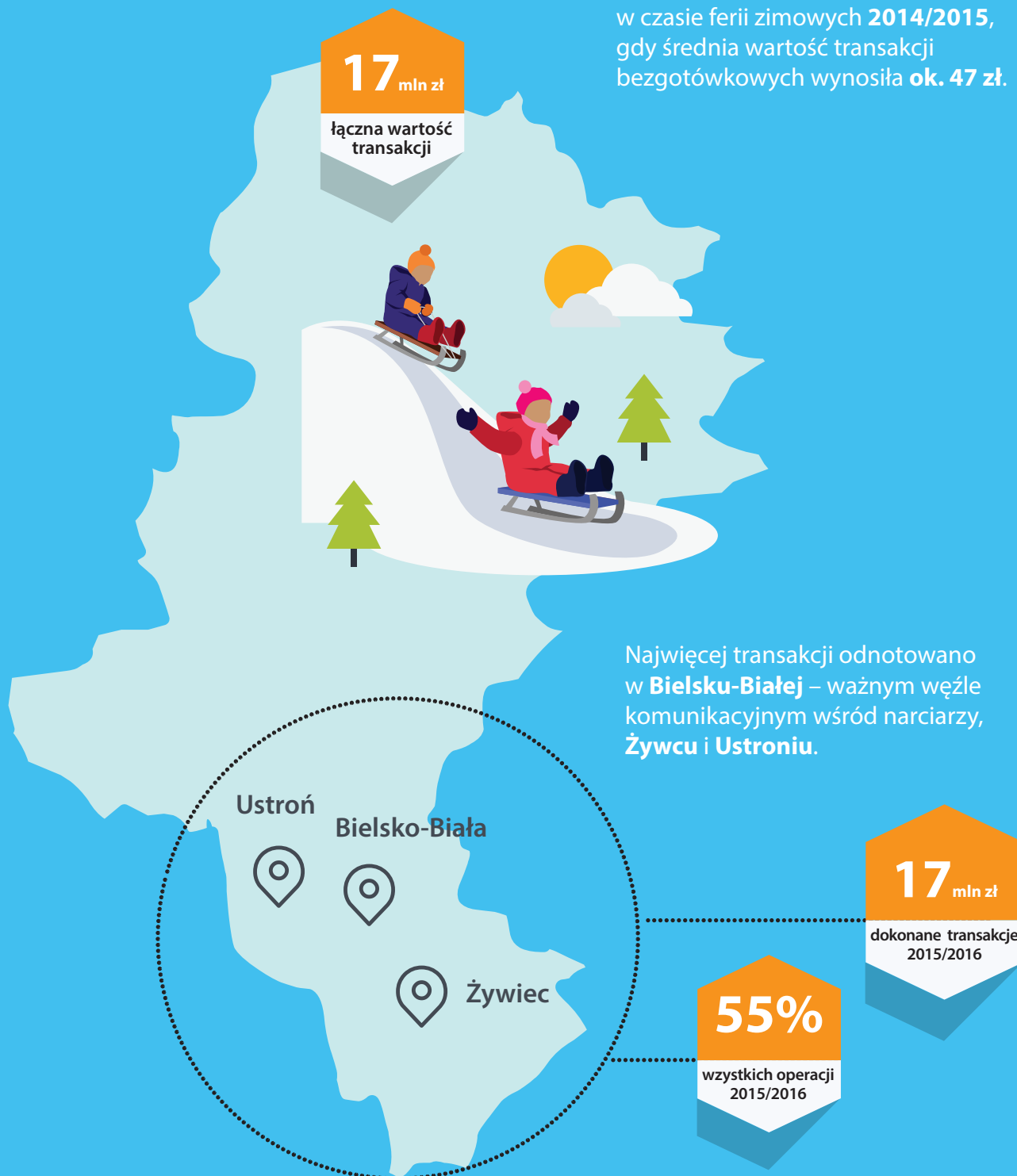




Województwo śląskie (8 miejscowości)

W ośmiu najpopularniejszych kurortach narciarskich województwa śląskiego Polacy wykonali w te ferie niemal **350 tys.** transakcji bezgotówkowych o łącznej wartości niemal **17 mln zł.** To prawie **41 tys.** więcej transakcji niż sezonie **2014/2015**, i ponad 2 mln więcej transakcji niż dwa lata temu.

Transakcje zbliżeniowe stanowiły ponad **55%** wszystkich przeprowadzonych operacji, natomiast średnia wartość pojedynczej transakcji w analizowanych miejscowościach wyniosła w tym sezonie blisko **52 zł** – to niemal **11%** więcej niż w czasie ferii zimowych **2014/2015**, gdy średnia wartość transakcji bezgotówkowych wynosiła **ok. 47 zł.**



Najwięcej transakcji odnotowano w **Bielsku-Białej** – ważnym węźle komunikacyjnym wśród narciarzy, **Żywcu** i **Ustroniu**.

Ustroń

Bielsko-Biała

Żywiec

17 mln zł

dokonane transakcje
2015/2016

55%

wszystkich operacji
2015/2016





Województwo małopolskie (10 miejscowości)

W ośrodkach narciarskich województwa małopolskiego w tym sezonie firma Polskie ePłatności odnotowała ponad **690 tys.** transakcji o łącznej wartości ponad **53 mln zł.**

Przeważały transakcje zbliżeniowe, które stanowiły ponad połowę wszystkich płatności kartowych. Średnia wartość pojedynczej transakcji wyniosła nieco ponad **60 zł.**

53 mln zł

łączna wartość
transakcji



Zakopane



27 mln zł

łączna wartość
transakcji

Jak co roku, najwięcej wydaliśmy kartami w powiecie tatrzańskim. Obrót na terminalach Polskich ePłatności osiągnął tu prawie **27,5 mln zł.** To z pewnością zasługa Zakopanego, które cieszy się niesłabnącą popularnością wśród turystów i amatorów białego szaleństwa.





Województwo podkarpackie (2 miejscowości)

Narciarze, którzy wybrali w tym roku stoki Podkarpacia dokonali w czasie ferii ponad **48 tys.** transakcji bezgotówkowych o łącznej wartości bliskiej **2,8 mln zł.** To ponad **3 tys.** więcej transakcji niż w sezonie **2014/2015** i o blisko **8 tys.** więcej niż w sezonie **2013/2014.**

2,8 mln zł

łączna wartość
transakcji



Transakcje zbliżeniowe stanowiły ponad połowę wszystkich przeprowadzonych operacji, natomiast średnia wartość pojedynczej transakcji w analizowanych miejscowościach wyniosła w tym sezonie ponad **48 zł.**

